

MÒDUL 2.

Afrontar la vida conjuntament: el valors de l'economia social



Itinerari educatiu d'Economia Social
i Finances Ètiques

Índex

• Presentació	3
• Objectius d'aprenentatge	3
• Relació curricular	4

MARC CONCEPTUAL

• L'Economia Social i Solidària a Catalunya.....	6
• Cooperativisme	7
• Les mutualitats	8
• El Tercer Sector Social.....	9

PROPOSTES EDUCATIVES

• Plantejament de les sessions.....	11
• Sessió 1: Introducció i exploració.....	12
- Activitat 1: Viure plegats.....	12
- Fitxa 1 / Targetes	18
- Fitxa 2 / Plànol del pis.....	20
• Sessió 2: Ampliació i consolidació	21
- Activitat 2: La nostra economia social	21

Presentació

El cooperativisme i el mutualisme engloben un conjunt de pràctiques socioeconòmiques pròpies de l'Economia Social i Solidària (ESS) que tenen per objectiu resoldre les necessitats de les persones de manera autoorganitzada, col·laborativa i democràtica. Aquest mòdul permet descobrir i investigar les mutualitats, les cooperatives agràries, de consum, d'habitatge i de treball; així com algunes iniciatives del Tercer Sector Social (TSS): associacions, fundacions, empreses d'inserció i cooperatives d'iniciativa social.

Objectius d'aprenentatge

- » Analitzar els orígens, principis de l'economia social i del moviment cooperatiu.
- » Aproximar-nos a les cooperatives agràries, de consumidors i usuaris, d'ensenyament, d'habitatge, de treball, de serveis, etc.
- » Introduir què és el Tercer Sector Social (TSS) i quines entitats en formen part.
- » Investigar la presència de l'economia solidària i del cooperativisme al nostre entorn.



Relació curricular

Àmbit	Competències	Continguts clau	Criteris d'avaluació
Àmbit social	<p>Competència 7. Analitzar diferents models d'organització política, econòmica i territorial, i les desigualtats que generen, per valorar com afecten la vida de les persones i fer propostes d'actuació.</p> <p>Competència 5. Explicar les interrelacions entre els elements de l'espai geogràfic, per gestionar les activitats humanes en el territori amb criteris de sostenibilitat.</p> <p>Competència 11. Formar-se un criteri propi sobre problemes socials rellevants per desenvolupar un pensament crític.</p> <p>Competència 12. Participar activament i de manera compromesa en projectes per exercir drets, deures i responsabilitats propis d'una societat democràtica.</p>	<p>L'el·leconomia i els sistemes econòmics</p> <ul style="list-style-type: none"> • Les necessitats humanes i l'escassetat. <p>L'empresa i la funció de producció</p> <ul style="list-style-type: none"> • El desenvolupament sostenible. <p>Interacció entre els grups humans i el medi. Activitats econòmiques i el seu impacte mediambiental. Matèries primeres i fonts d'energia.</p> <p>Estratègies comunicatives en situacions d'interacció oral, exposició, comunicació de resultats i debats.</p> <p>Funcionament del sistema democràtic. Canals de participació ciutadana. Responsabilitat i compromís cívics. Els reptes de la democràcia actual.</p> <p>Situacions de desigualtat, injustícia i discriminació. Justícia social, solidaritat i equitat. Estereotips i prejudicis</p> <p>Identitats personals i col·lectives. Pertinença i cohesió social.</p>	<p>Dimensió geogràfica</p> <p>Analitzar i interpretar la interacció que es produeix entre l'entorn i l'activitat humana, per percebre els canvis socioambientals com a resultat de la utilització del medi i els seus recursos per part de les societats.</p> <p>Dimensió ciutadana</p> <p>Participar en debats, exposant opinions raonades sobre canvis i continuïtats que afectin aspectes de l'actualitat, aportant argumentacions basades en les ciències socials, respectant les opinions dels altres i cercant l'obtenció i comunicació de conclusions comunes.</p> <p>Valorar els principis del funcionament polític democràtic, aplicant-los en el reconeixement dels drets i deures i dels principis del sistema representatiu. Defensar la justícia social, la solidaritat i l'equitat.</p>

Àmbit	Competències	Continguts clau	Criteris d'avaluació
Àmbit de cultura i valors	<p>Competència 9. Analitzar críticament l'entorn (natural, científicotecnològic, social, polític, cultural) des de la perspectiva ètica, individualment i de manera col·lectiva.</p> <p>Competència 10. Realitzar activitats de participació i de col·laboració que promoguin actituds de compromís i democràtiques.</p>	<p>Els criteris morals i la seva fonamentació: cura, justícia, compassió, reciprocitat, imparcialitat...</p> <p>Les normes i els criteris del treball en grup i en equip.</p> <p>Valors i actituds a partir d'un sistema democràtic: solidaritat, bé comú, compromís, diàleg.</p> <p>Àmbits de cooperació i participació: voluntariat, ONG, centres d'assistència comunitària.</p>	<p>Fer ús de l'argumentació i la reflexió en l'anàlisi de situacions tant reals, quotidianes o llunyanes, com hipotètiques o fictícies.</p> <p>Mostrar la comprensió dels continguts de la matèria tot establint comparacions de posicions contraposades, anàlisis crítiques de les diferents posicions i defensant, si fos diferent, la pròpia posició de manera argumentada.</p> <p>Comprendre i analitzar contextos de convivència a partir del coneixement de la personalitat humana.</p>
<p>Competències transversals</p> <p>Àmbit personal i social</p>	<p>Competència 4. Participar a l'aula, al centre i a l'entorn de manera reflexiva i responsable.</p>	<p>Habilitats i actituds per a la participació: comunicació, empatia, assertivitat, respecte...</p> <p>Recursos i tècniques de participació: reunions, sessions de treball, dinàmiques participatives (pluja d'idees, joc de rol, debat, etc.), acords i consens, rols, etc</p>	<p>Participar de forma positiva</p> <p>Aportar idees en benefici de la convivència</p> <p>Defensar el propi posicionament respectant el dels altres</p>

Marc conceptual

L'Economia Social i Solidària a Catalunya

Parlem d'economia social i solidària per a referir-nos a un conjunt de pràctiques i organitzacions que es regeixen per posar el focus en el bé comú per damunt del lucre privat. Alguns dels principals clau de les entitats que formen part de l'economia social i solidària són:

- » Gaudir d'un alt nivell d'autonomia en la gestió.
- » Promoure una ocupació de qualitat
- » Perseguir una finalitat social explícita i principal.
- » Tenir una governança inclusiva, que es caracteritza per processos de presa de decisions participatius.
- » Garantir que el repartiment d'excedents no es faci en funció del capital.
- » Transformació social i compromís mediambiental.
- » Arrelament en el territori, intercooperació i participació en el teixit social.

Les formes jurídiques de les organitzacions de l'economia social poden ser diverses: mutualitats de previsió social, cooperatives, societats laborals, fundacions, associacions i les confraries de pescadors. També trobem formes empresarials pròpies com els Centres Especials de Treball o les Empreses d'Inserció.

L'**Associació Economia Social a Catalunya** (AESCAT) és l'entitat que representa i aglutina tots els agents d'aquest sector. Promou **una societat amb una economia plural, amb més qualitat democràtica**, on s'estenguin i reforcin els valors de llibertat, igualtat i fraternitat sobre la base del reconeixement de la igualtat en drets i deures dels ciutadans, tant en l'esfera pública com en la gestió de les entitats, les organitzacions i les empreses.

Les entitats que integren l'AESCAT són:



Confederació
de Cooperatives
de Catalunya



La Confederació
Empresarial del
Tercer Sector



Federació
de Mutualitats



Taula d'entitats del
Tercer Sector



Xarxa d'Economia
Solidària de
Catalunya

Les xifres de l'Economia Social

Actualment, l'economia social catalana té una presència i potència considerables. Representa el 5% del producte interior brut (PIB) català, produït per prop de 10.000 empreses i amb una base social aproximada de 2,5 milions de persones sòcies.

Avui, a Catalunya, l'economia social és present a tots els sectors d'activitat. Destaca molt per sobre de la resta, el sector dels serveis, que en el cas de les cooperatives representa el 59% del total, seguit del de la indústria (16%) i la construcció (15%).

El cooperativisme

Els primers registres existents d'una cooperativa procedeixen de Fenwick (Escòcia), on el 14 de març de 1761, les filadores van començar a vendre amb descompte el contingut d'un sac de civada, després de formar la **Societat de les Filadores de Fenwick**.

Hi ha moltes dades que confirmen que en moltes èpoques històriques i indrets hi ha hagut iniciatives socioeconòmiques comunitàries i solidàries. Però els Pioners de Rochdale són considerats generalment els precursors de les societats cooperatives modernes i els fundadors del moviment cooperativista. Eren 28 artesans que treballaven a les fàbriques de cotó de la localitat de Rochdale, al nord d'Anglaterra, i l'any 1844 van fundar la Societat Equitativa dels Pioners de Rochdale. Els teixidors tenien unes condicions de treball miserables i uns salaris baixos, de manera que no podien pagar els elevats preus dels aliments i articles domèstics. Van pensar que reunint els seus escassos recursos i treballant junts podrien accedir als béns de consum bàsics a un preu més assequible.

*Els **Pioners de Rochdale** són considerats els precursors de les societats cooperatives modernes i els fundadors del moviment cooperatiu.*

D'altra banda, a Alemanya, Friedrich Wilhelm Raiffeisen i Franz Hermann Schultz-Delitsch van crear les **primeres cooperatives de crèdit el 1862**. Des d'aleshores el model ha crescut, s'ha expandit a altres sectors i ha inspirat el desenvolupament de les cooperatives financeres a tot el món.

A Catalunya és cap el 1840 quan trobem formes mixtes de sindicat obrer, mutualitat i cooperativa de producció que neixen com a arma de resistència activa de la classe

treballadora. Un exemple és la "Societat de Teixidors a Mà" i "L'Associació Mútua d'Obrers de la Indústria Cotonera". El 1843, trobem la "Societat de Teixidors de Cotó de Barcelona i companyia" que ocupava a 200 socis treballadors i mantenia en espera, per oferir feina, a uns 700 treballadors. Posterior a les mobilitzacions obreres organitzades, en la major part, en cooperatives de producció, trobem altres formes d'organització popular a través de les cooperatives de consum que es configuren en forma de societat secreta i funcionen a la clandestinitat. És ja el 1865 quan es funda a Catalunya la primera cooperativa de consum, "La Económica" de Palafrugell; tanmateix, alguns autors consideren que la primera cooperativa de consum es creà a Berga el 1842 i d'altres daten que a principis del 1840 es funda a Barcelona la primera organització de consum amb el nom de "La Cooperació".

L'Aliança Cooperativa Internacional

L'Aliança Cooperativa Internacional (ACI) es va fundar a Londres (Anglaterra) el 19 d'agost de 1895 durant el primer Congrés Cooperatiu. Hi van ser presents delegats de cooperatives d'Alemanya, l'Argentina, Austràlia, Bèlgica, Dinamarca, els Estats Units, França, Holanda, l'Índia, Anglaterra, Itàlia, Sèrbia i Suïssa. Els i les representants van establir com a objectius de l'ACI facilitar informació, definir i defensar els principis cooperatius i desenvolupar el comerç internacional. L'ACI va ser una de les poques organitzacions internacionals que van sobreviure a les dues guerres mundials. Superar totes les diferències polítiques existents entre els seus membres va ser difícil, però l'ACI va perviure mantenint el seu compromís amb la pau i amb la democràcia i sent políticament neutral.

El mutualisme

Les mutualitats són entitats asseguradores no lucratives, especialitzades en assegurances personals, sota els **principis de protecció mútua, solidaritat, gestió professional i organització democràtica**.

Tenen el seu origen en la voluntat de protecció mútua quan no estaven desenvolupades institucions públiques de Seguretat Social.

Les mutualitats neixen a l'Edat Mitjana, vinculades a gremis o professions.

Podríem definir en l'actualitat les següents tipologies de mutualitats:

1. De caràcter general:

Destinades principalment a la cobertura de riscos associats a la salut. Dins d'aquest grup s'inclouen també les mutualitats que donen cobertura als conductors i llurs béns, com també les escolars, orientades a cobrir financerament els estudis dels fills dels seus mutualistes davant el risc de defunció o d'altres.

2. Professionals:

Vinculades a Col·legis Professionals, actualment actuen com a alternativa al Règim Especial de Treballadors Autònoms (RETA), ja que els treballadors i professionals adscrits a aquests Col·legis Professionals poden optar entre incorporar-se al RETA o bé a la Mútua vinculada al seu Col·legi.

3. Empresarials, Associatives o Cooperatives:

Vinculades a la protecció social empresarial.

4. Petita dimensió:

De caràcter local i facturació inferior a 60.000 euros anuals.

El Tercer Sector Social

Tal i com expressa la pròpia composició de l'AESCAT, l'economia social està formada per un ampli ventall d'iniciatives que pertanyen al cooperativisme, a l'economia solidària, a les mutualitats i al tercer sector social.

*El **Tercer Sector Social** És el conjunt d'entitats privades sense afany de lucre, mutualistes o prestadores de serveis, que treballen per la inclusió i la cohesió social, amb especial atenció als col·lectius més vulnerables de la societat. A Catalunya aplega milers d'entitats no lucratives que actuen en el camp social i presta serveis a més d'un milió de persones.*

L'Economia Solidària

La Xarxa d'Economia Solidària de Catalunya entén que el terme economia solidària implica una subordinació de l'economia a la seva finalitat real, que és la de proveir les bases materials per al desenvolupament personal, social i ambiental de les persones d'una manera sostenible.

- L'economia solidària comprèn tots els àmbits de l'economia, des de la producció fins al consum.
- Veu l'economia com a mitjà al servei de les persones i mai com a fi en sí mateixa.

Segons la Carta de l'Economia Solidària, les empreses i entitats de l'economia solidària es regeixen per sis principis fonamentals. Són els següents:

- » Equitat
- » Treball
- » Sostenibilitat ambiental
- » Cooperació
- » No-lucrativitat
- » Compromís amb l'entorn

Per saber-ne més

Consulta l'annex "Bibliografia, enllaços i recursos de referència" de l'Itinerari Educatiu d'Economia Social i Finances Ètiques per aprofundir en els continguts d'aquest mòdul i descobrir altres recursos educatius inspiradors.

PROPOSTES EDUCATIVES

Plantejament de les sessions

Es proposa desenvolupar les activitats i continguts d'aquest mòdul en dues sessions:

Sessió	Plantejament	Temporalització
1. Introducció i exploració	Dinamització amb un/a formador/a extern	1 hora
2. Ampliació i consolidació	Realització de les activitats amb el professorat	1 hora



SESSIÓ 1: Introducció i exploració

Activitat 1: Viure plegats

Temporalització orientativa: **60 minuts**

Desenvolupament de la proposta

Viure plegats és un joc d'aula que pretén posar en pràctica la resposta a una necessitat figurada com és l'habitatge aplicant els valors que caracteritzen el cooperativisme des del role playing: l'ajuda mútua, l'autoresponsabilitat, la democràcia, la igualtat, l'equitat i la solidaritat. En finalitzar el joc drem a terme un debat per posar de relleu que els valors posats en pràctica al joc corresponen als valors del cooperativisme. Finalment tancarem la sessió amb la lectura del relat del naixement del cooperativisme.

1. Es divideix l'alumnat en grups de 6 persones. Cada persona desenvoluparà el paper d'un personatge que li haurà tocat a l'atzar. Cal que es posi a la pell d'aquest personatge i pensi quines necessitats té, perquè pugui opinar i prendre decisions segons el personatge que li ha tocat.
2. Aquesta setmana heu formalitzat el lloguer d'un pis a la vostra vil·la. Són uns baixos amb cinc habitacions, un pati interior i una terrassa.
3. El lloguer del pis és de 450 € al mes. Les despeses de llum, aigua i gas van a banda ical contractar el subministrament dels serveis.
4. Avui us heu trobat per posar-vos d'acord en alguns aspectes de la vostra convivència d'ara en endavant, com ara la distribució dels espais.
5. Abans de començar, feu una presentació a la resta de companys i companyes sobre qui sou en funció del rol que us hagi tocat.
6. Damunt la taula teniu un joc de targetes que us ajudaran a anar seguint el debat. Cada cop que agafeu una targeta us plantejarà una qüestió per decidir. Heu d'anotar la decisió que adopteu en un full en blanc. I així anireu elaborant l'acta de convivència.

Materials i recursos necessaris

- » Targetes, Fitxa 1 (Annex)
- » Plànol del pis, Fitxa 2 (Annex)

Mòdul 2. Activitat 1. Fitxa 1: Targetes personatges I preguntes



Una pianista professional de 22 anys

Nom:

Violeta

Origen:

La Violeta **va néixer a León** però des que és adolescent s'ha passat la vida viatjant. S'ha establert **a la ciutat des de fa 4 anys però no passa més de 10 dies seguits a casa**. Els seus pares, ja grans, viuen a León però quasi ni els veu ni hi parla.

Ocupació:

La Violeta és **pianista professional**.

Aficions:

Li agrada molt **la música, especialment la clàssica i l'electrònica**. Sempre que està a casa aprofita per anar a córrer per la ciutat. És un gran **lector de llibres**. Té la **casa plena de plantes** que canvia de posició tot sovint. Violeta és molt aficionada a la premsa nacional i internacional, quan és a casa o està de viatge busca errades dins dels articles dels diaris que comenta a través de les seves famoses cartes al director que envia almenys puntualment cada setmana. La seva màxima satisfacció és que **el diari li doni la raó i publiqui una fe de errates. Paper que retalla i penja a l'escala**.

Informació que no cal compartir**Caràcter:**

És una persona introvertida i aparentment distant. No expressa mai la seva opinió. Fa una escolta activa i vol sempre escoltar l'opinió de tothom.

Experiències viscudes:

La Violeta des de petita va marxar de casa i no té massa relació familiar. Sempre li han demanat l'excel·lència i ha tingut un elevat grau d'exigència. Ha hagut de renunciar a la vida social i a moltes relacions personals per la seva carrera professional. No se li han vist companyies i no es relaciona massa amb la gent. Quan és a casa compon música amb l'ordinador i fa mesclades amb el piano.

Objectius:

La Violeta vol seguir amb el seu tipus de vida, dedicar-se a la música fins que pugui i quan arribi a la vellesa, viatjar pel món per anar als concerts que ara no pot anar.

Atribut:

Quan es demana voluntaris per tasques a fer sempre recorda que ella es passa moltes hores fora de casa. Està poc avessat a la vida en comunitat i és més aviat individualista pel seu tarannà solitari.



Un estudiant i una treballadora, 23 de anys

Nom:

Eduardo i Virgínia

Origen:

Eduardo va néixer a Badia del Vallés. Va estudiar un grau superior de Química Ambiental. **Fa 2 anys que s'ha emancipat i comparteix pis amb qui és la seva actual parella, la Virgínia.** La Virgínia va néixer a Zaragoza. Fa 5 anys que va venir a viure a Barcelona i ha passat per diversos pisos.

Ocupació:

Eduardo actualment **està a l'atur i aprofita per estudiar un cicle formatiu de Tècnic Superior en Animacions 3D, Jocs i entorns interactius**, un camp que l'apassiona. Virgínia treballa de **tècnic de llums al Liceu**.

Aficions:

Eduardo **li agrada molt la fotografia** i es troba habitualment amb persones interessades amb la fotografia per fer reportatges sobre imperfeccions de l'espai públic.

Virgínia és una apassionada de la música i, especialment, de la cançó. Participa d'un **grup de gospel, d'una coral** i sempre que es dutxa regala recitals al veïnat.

Informació que no cal compartir

Caràcter:

L'Eduardo és una persona apassionada, que expressa la seva opinió amb vehemència. No li agrada que la gent no s'impliqui en les tasques comunes. És compromés i exigent. Virgínia és una persona alegre. Mai té una mala paraula per ningú i sempre intenta encabir les opinions de tothom en les decisions.

Experiències viscudes:

L'Eduardo va ser acomiadat del laboratori on treballava i cansat de la feina poc creativa que feia va decidir formar-se del que més l'apassiona: els videojocs. És ordenat i organitzat. La Virgínia va créixer en el sí d'una família conservadora. Té una relació molt estreta amb els seus pares i es truquen cada dia.

Objectius:

L'Eduardo aspira a trobar feina en alguna productora, però mentrestant no li aniria malament trobar alguna feineta per poder cobrir despeses. La Virgínia aspira a viure de la música i s'apunta a totes les convocatòries de *realities* de la cançó que troba.

Atribut:

Quan algú no assumeix responsabilitats l'Eduardo li fa notar que tothom té un temps escàs i preciós. La Virgínia sempre que escolta un intercanvi d'opinions i intenta buscar un punt d'acord entre les dues parts.



Un cuiner hipsterià de 28 anys

Nom:

Pere

Origen:

La família del Pere **vivia a la Vall Fosca** però se'n va anar a Barcelona **a estudiar un cicle formatiu d'hosteleria**.

Ocupació:

El Pere és **xef d'un reconegut restaurant**, té un bon horari laboral que li permet conciliar amb la vida personal.

Aficions:

El Pere és aficionada a l'**escalada** i comparteix la **cuina com a ocupació i afició**. Sovint li agrada organitzar **sopars a casa amb els amics**, té dots de bon anfitrió i amb ell no falten mai els **riures i la música**.

Informació que no cal compartir

Caràcter:

El Pere és una persona directa i pragmàtica. Optimista i carismàtica. Es mostra generós amb els seus, i està sempre disposat a donar un cop de mà.

Experiències viscudes:

El Pere és el tercer de quatre germans i ell és l'únic noi. Els seus pares es van separar quan tenia 12 anys i llavors van viure tots amb la mare. Ha tingut moltes relacions sentimentals passatgeres, però no ha acabat de trobar la seva mitja taronja.

Objectius:

El Pere no vol dedicar massa esforços a la comunitat. Té poques hores fora de la feina per totes les coses a fer a la vida! Per ell, com menys compromisos que el lliguin, millor. Viu la ciutat i no es perd cap proposta d'oci cultural ni nocturn. Està content amb la feina i sou que té, no aspira a millorar sinó a mantenir-se.

Atribut:

Quan dues persones parlen alhora el Pere sempre diu "ei gent, no ens estem entenent, primer que acabi un i després l'altre".



Una mare soltera de 36 anys

Nom:

Ingrid

Origen:

L'Ingrid és **d'origen nòrdic**. Al seu país la família no té gaire valor i s'insisteix molt amb l'autosuficiència de cadascú. Va tenir sola a **la seva filla Lena**. Va a veure la família només per Nadal.

Ocupació:

L'Ingrid treballa en una entitat que fa **projectes internacionals sobre prevenció de residus i sostenibilitat**. Té un sou molt baix i per això ha de compartir pis, tot i que **necessita un espai per ella i la seva filla Lena**.

Aficions:

L'Ingrid és vegana, li agrada **anar amb bicicleta, quedar per a fer un brunch, anar a concerts en directe**, està enganxada a **Instagram i té un blog on fa articles** de denúncia de les actituds patriarcals que es troba en el seu dia a dia. Va amb la Lena allà on sigui, tenir una filla no li ha suposat un canvi de vida.

Informació que no cal compartir

Caràcter:

És una persona alegre, sensata, prudent i amb gran sensibilitat social. Mai contradiu a ningú sinó que busca sempre solucions alternatives generant complicitats.

Experiències viscudes:

L'Ingrid va marxar de casa amb 18 anys i del país amb 19. Ha voltat per tot Europa i per mig món. La maternitat recent li ha suposat un motiu més per conèixer a gent.

Objectius:

El seu objectiu vital és viure sense generar residus i no dependre en cap moment de combustibles fòssils. Segueix la regla dels 50, és a dir, considera que només cal tenir 50 objectes a casa per viure. No té un gran sou, 850€/mes i aquesta regla dels 50 li permet arribar a finals de mes.

Atribut:

El lema de l'Ingrid és deixar el món millor de com l'ha trobat, i per això aplica aquesta màxima en tots els àmbits de la seva vida. Es preocupa perquè tot funcioni millor i la humanitat sigui el màxim de responsable amb les comunitats locals i amb el mínim impacte ambiental. Quan algú proposa pràctiques poc responsables en aquest sentit (malbaratament de recursos, impacte ambiental, irresponsabilitat social) no pot evitar no mossegar-se la llengua i fa el que calgui perquè l'altre canviï d'opinió.



Noia amb mobilitat reduïda de 28 anys

Nom:

Lídia

Origen:

La Lídia va néixer a Barcelona. Amb **16 anys va tenir un accident de moto que la va deixar parapègica**.

Ocupació:

La Lídia **és advocada** i treballa en un **col·lectiu molt sensible a problemàtiques socials**.

Aficions:

A la Lídia **li agrada molt l'esport**, especialment el bàsquet i la natació. Sempre que pot fa cabrioles amb la cadira de rodes. Té **un humor cínic**, sovint sobre la seva diversitat funcional, que tendeix a incomodar. Li encanta **veure pel·lícules de ciència-ficció** els divendres al vespre **en pantalla gran a casa**. La seva darrera adquisició és un reproductor i projector d'última tecnologia que el permet veure pel·lícules en 4k.

Informació que no cal compartir

Caràcter:

La Lídia és molt de la broma. No és una persona especialment alegre però li agrada treure ferro a les coses. Tendeix a mirar-se les situacions només a través del seu punt de vista. Està molt segura d'ella mateixa i actua amb molta convicció.

Experiències viscudes:

Després d'anys una mica deprimida va començar a sortir de casa gràcies a l'esport. La família va fer un esforç molt gran perquè se'n sortís, i el resultat és aquesta personalitat forta que té ara la Lídia. Actualment té feina, parella i entrena 3 dies per setmana a bàsquet en cadira de rodes.

Objectius:

La vida li ha ensenyat que no hi ha un demà. Les coses a 1 any li fan vertigen. Des de fa uns anys s'ha decidit a viure al màxim cada moment. Però és una ferma defensora de les causes justes i s'hi involucra fins a deixar-s'hi la pell.

Atribut:

La Lídia sempre comença les frases amb "el que jo penso que hauríem de fer és...".

Annex: Activitat 1 / Targetes

1. Primer de tot, com ens organitzem per prendre acta?

2. Com ens distribuïm les habitacions?

3. Com gestionem els productes de neteja? Els comprem de forma col·lectiva o cadascú té els seus?

4. (Si heu decidit que fareu comprar col·lectiva), amb quin tipus de productes volem fer la neteja?

5. Com organitzem l'espai de rebost i nevera? Compartim compra i menjar o cadascú té el seu propi menjar?

6. Si heu decidit que fareu compra col·lectiva, on volem anar a comprar? Quin tipus d'establiment? Volem que el menjar elaborat sigui de marca blanca, marca comercial, producte local, ecològic...? Volem algun criteri concret?

7. Regulem les visites al pis (nombre de gent, horaris, tipus d'activitat, etc.)?

8. Com fem la neteja de les zones comunes del pis?

9. Regulem la neteja de les habitacions o cadascú fa segons el seu criteri?

10. Com repartim les despeses d'aigua, llum i gas? Com ens organitzem per fer front a aquesta despesa i pagar?

11. Pel què fa al subministrament de la llum i telèfon, quin tipus de comercialitzadora volem contractar? Què tindrem en compte?

2a) Empresa de mercat regulat. 40 €/mes. Preu més baix possible. PVPC. Producció d'energia i tipus d'empresa convencional.

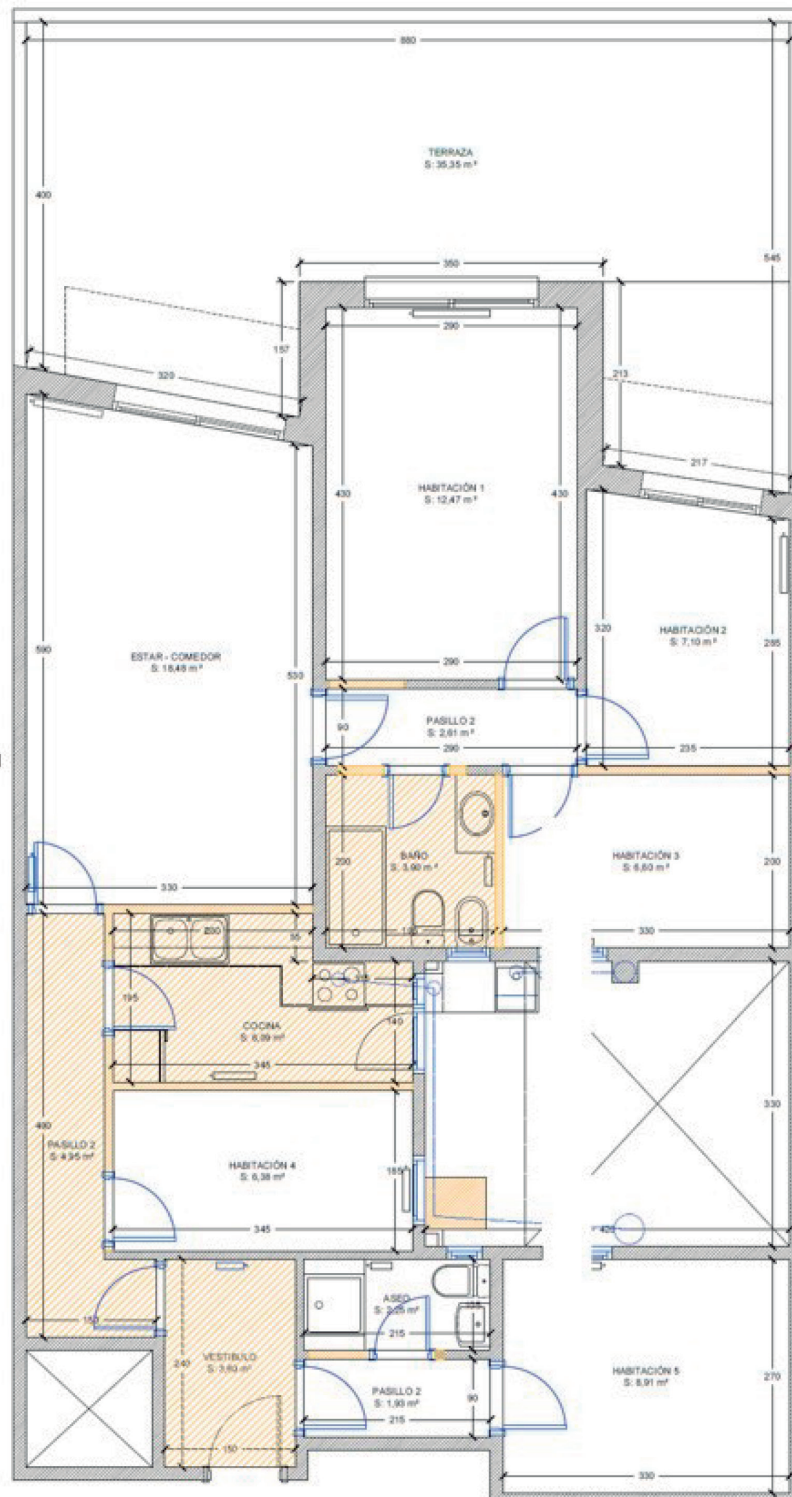
2b) Som Energia. 60 €/mes. Cal fer-se soci i deixar un dipòsit de 100 € un cop, import que es retorna en donar-se de baixa. Generació d'energia renovable i tipus d'empresa cooperativa. Recomanació per a l'optimització de potència i tarifa.

2c) La que vulgui el/la propietària. 50 €/mes.

12. Com fem el seguiment dels acords que hem pres en aquesta reunió? Se n'encarrega algú? Durant quant de temps? Ho fem entre tots/es? com?

13. El que hem decidit i l'organització acordada tenen alguna influència en el lloguer que pagarà cadascú? O tothom pagarà el mateix?

Annex: Activitat 1 / Plànol del pis



SESSIÓ 2: Ampliació i consolida

Activitat 2: La nostra economia social

A Catalunya hi ha moltes iniciatives vinculades a l'economia social i solidària. De ben segur que al vostre barri, localitat o comarca hi ha diverses organitzacions que es relacionen amb cercant el bé comú. Escolliu-ne una i investigueu-la!

Pas 1: Per parelles, cerqueu informació per tal d'identificar i localitzar alguna entitat de l'ESS que estigui situada al vostre entorn. Podeu fer-ho consultant diverses fonts, des de fonts oral a fonts digitals. Per exemple, pregunteu a la família o bé cerqueu dades a Internet. Per exemple, podeu consultar aquestes eines:

- » El cercador d'entitats sòcies de la Xarxa d'Economia Solidària <https://xes.cat/socies/>
- » La pàgina web Pam a Pam i aneu a l'apartat *Pam a Pam*. Fixeu-vos en el mapa de Catalunya i cliqueu el botó *Geolocalitza'm*.
- » mapa.cooperativesagraries.cat

Pas 2: Una vegada, hagueu escollit una entitat, visiteu el web i les xarxes socials de l'entitat o empresa per tal de cercar més informació sobre l'organització i les activitats que desenvolupa. Feu-ne un resum escrit.

Pas 3: Per acabar, cada parella explicarà breument a la resta de la classe les característiques de l'entitat que ha investigat i quina proposta de millora ha pensat per a fer més equitativa i sostenible la seva gestió.

Pas 4 (opcional, per a desenvolupar en altres sessions): Es pot aprofitar la informació recopilada en aquesta activitat per muntar una exposició al centre educatiu que doni a conèixer les iniciatives d'ESS i les cooperatives de l'entorn.

També, si es considera oportú, es pot programar alguna visita in situ a alguna d'aquestes entitats ESS, per tal que l'alumnat coneixi de primera mà una experiència d'economia social.